



Ing. Ivor Rizman, NLC-ÚHÚL Zvolen.
Mapovanie prirodzenosti lesných ekosystémov v
rámci projektu BEECH POWER



O projekte BeechPower

Projekt BEECH POWER – Bukové lesy svetového dedičstva: posilnenie a katalyzácia ekosystémového udržateľného rozvoja

Cieľom projektu je zvýšiť kvalitu a efektívnosť manažmentu lokality svetového dedičstva “Starobylé a pralesovité bukové lesy Karpát a iných regiónov Európy”, aby sa zabezpečila ekosystémová integrita jednotlivých zložiek. Partneri prijímajú ekosystémový a participatívny prístup a pracujú na rôznych administratívnych úrovniach s cieľom upevniť trvalo udržateľný regionálny rozvoj a vytvoriť replikovateľné a inovatívne modely pre bukové lesy svetového dedičstva a ich miestne okolie. S usmerneniami, stratégiami a odporúčaniami projekt vytvorí “Štandardy kvality bukového lesa” na podporu správ chránených území, verejných orgánov a aktérov občianskej spoločnosti v ich každodennej práci. Projekt pracuje so 6 rôznymi cieľovými oblasťami v 5 krajinách: Národný park Kalkalpen (AT), Národný park Paklenica (HR), Biosférická rezervácia Schorfheide-Chorin (DE), Národný park Poloniny (SK) a Snežnik-Ždrcle a Krokar (SI).



O projekte BeechPower

Národné lesnícke centrum je v projekte zaangažované ako projektový partner. Participuje hlavne v dvoch tématických balíkoch. V balíku 2 ide o manažment nárazníkovej zóny, kde sme sa podieľame na analýze súčasného manažmentu a na návrhu dokumentu ktorým sa budú riadiť správcovia konkrétneho územia pri obhospodarovaní lokality svetového dedičstva. V balíku tri sa vyvíjajú Štandardy kvality bukových lesov.

Vzhľadom na prebiehajúci proces renomínácie našich komponentov zahrnutých do svetového dedičstva bolo potrebné zmapovať prirodzenosť navrhovaných častí lesov do jadrovej zóny svetového dedičstva. Vytipovanie územia pre mapovanie bolo záležitosťou ŠOP ktorá vybrala polygóny.

Metodický postup na vymedzenie prírodných lesov pre potreby projektu „Rozvoj ochrany prírody a chránených území v slovenských Karpatoch“ bola vyvinutá pracovníkmi NLC spoločne s ŠOP a podporená z Programu švajčiarsko – slovenskej spolupráce.

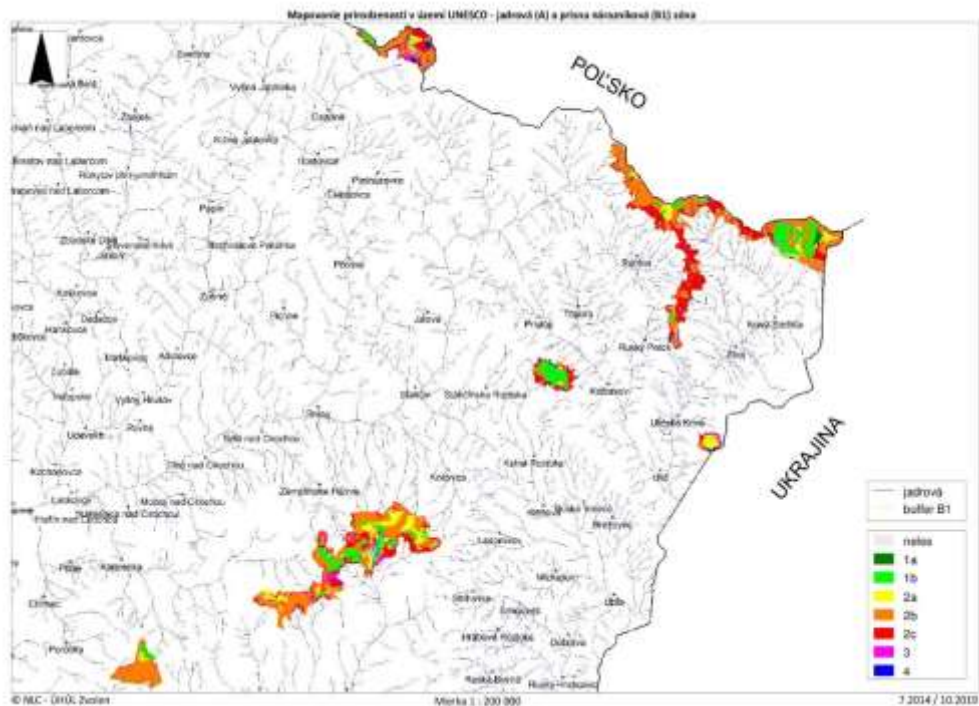


O projekte BeechPower

Do procesu renominácie na základe participatívneho prístupu vstupuje množstvo účastníkov a záujmových skupín. Výsledky mapovania sa využili len čiastočne (subjektívne hodnotenie mapovateľov) a do procesu vstúpili rôzne rezorty so svojimi záujmami, záujem súkromných vlastníkov lesov a verejnosť reprezentovaná mimovládnyimi organizáciami. Výsledné určenie šiestich komponentov v dvoch klustroch bolo výsledkom kompromisov ktoré nám neprináleží hodnotiť. Do jadrového územia boli zahrnuté aj územia, ktoré neboli zmapované a aj územia ktoré by podľa metodiky do nich patriť nemali a v rámci potreby naplnenia cieľovej výmery a priestorového ucelenia sa do definitívneho návrhu renominácie dostali.

V rámci projektu Beech Power sa nám podarilo domapovať aj nezmapované časti jadrovej zóny a ochrannej nárazníkovej zóny B1. Zóna B2- slúžiaca na ochranu okolitej krajiny situovaná prevažne v NP Poloniny nebola zmapovaná.

Výsledky mapovania





Použitá škála

Jednotlivé mapované stupne prirodzenosti

1a Prales

1b Prírodný les

2a Prirodzený les s pôvodnou drevinovou skladbou a priestorovou výstavbou

2b Prirodzený les s pôvodnou drevinovou skladbou, ale s narušenou priestorovou výstavbou

2c Prirodzený les s mierne pozmenenou drevinovou skladbou a s narušenou priestorovou výstavbou

3 Prevažne prirodzený les

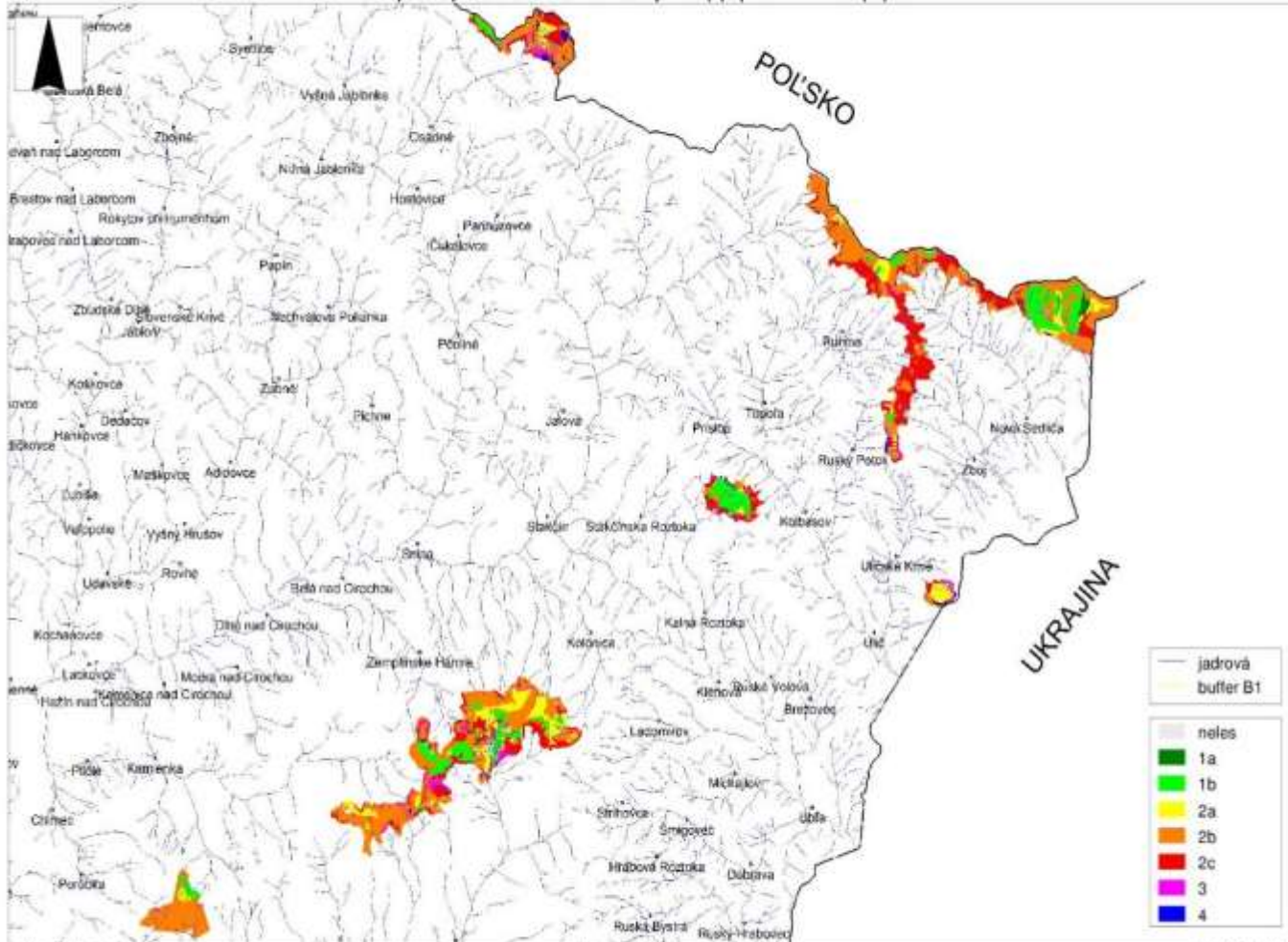
4 Zmenený les

5 Premenený les

X nelesné plochy



Mapovanie prirodzenosti v území UNESCO - jadrá (A) a prísna nárazníková (B1) zóna





Diskusia

Neprináleží nám hodnotiť správnosť vylíšenia jednotlivých polygónov a jeho súlad z metodikou. Môžeme len skonštatovať, že pokiaľ v metodike bolo navrhované za vhodné zaradiť do bezzásahového režimu segmenty mapované maximálne v kategórii 2a ak prižmúrimo obe oči tak aj 2b. Segmenty 2c už obsahujú jasné prvky pozmenených lesov (prítomnosť nepôvodných druhov) a majú výrazne narušenú priestorovú štruktúru. To že by tam nemali byť segmenty hodnotené ako prevažne prirodzený les a zmenený les radšej prehliadneme. V svetovom dedičstve máme žiaľ aj takéto prvky, vieme prečo je tomu tak, je to výsledok kompromisov a potreby naplnenia požadovanej výmery.



Diskusia

Neprináleží nám hodnotiť správnosť vylíšenia jednotlivých polygónov a jeho súlad z metodikou. Môžeme len skonštatovať, že pokiaľ v metodike bolo navrhované za vhodné zaradiť do bezzásahového režimu segmenty mapované maximálne v kategórii 2a ak prižmúrimo obe oči tak aj 2b.

Segmenty 2c už obsahujú jasné prvky pozmenených lesov (prítomnosť nepôvodných druhov) a majú výrazne narušenú priestorovú štruktúru.

To že by tam nemali byť segmenty hodnotené ako prevažne prirodzený les a zmenený les radšej prehliadneme.

V svetovom dedičstve máme žiaľ aj takéto prvky, vieme prečo je tomu tak, je to výsledok kompromisov a potreby naplnenia požadovanej výmery.



Diskusia

Ako typológ sa s tým viem zmieriť, že budú v bezzsahovom režime, aj keď si stále myslím, že mohol byť prijatý úzus a počas najbližších decénií (2-3) sme mohli povoliť aj v jadrovej zóne dočasný opravný manažment v rámci ktorého by sme odstránili aspoň tie najkrikľavejšie nepôvodné prvky a možno trochu pomohli aj diferenciacii homogénnych neštruktúrovaných bukových, rovnírodých, rovnovekých, mladých porastov.

Výsledky mapovania potvrdili, že už v minulosti bolo v území vybrané do maloplošných chránených území to najlepšie čo v území bolo, NPR Stužica, Havešová, Rožok, časti NPR vo Vihorlate atď. To čo sme k nim dnes v rámci renominácie pripojili a vyhlásili za najlepšie z najlepšieho „the best of the best“ a zaradili do jadrovej zóny svetového dedičstva nech zhodnotí budúcnosť.



Diskusia

Ako typológ sa s tým viem zmieriť, že budú v bezzsahovom režime, aj keď si stále myslím, že mohol byť prijatý úzus a počas najbližších decénií (2-3) sme mohli povoliť aj v jadrovej zóne dočasný opravný manažment v rámci ktorého by sme odstránili aspoň tie najkrikľavejšie nepôvodné prvky a možno trochu pomohli aj diferenciacii homogénnych neštruktúrovaných bukových, rovnorodých, rovnovekých, mladých porastov.

Výsledky mapovania potvrdili, že už v minulosti bolo v území vybrané do maloplošných chránených území to najlepšie čo v území bolo, NPR Stužica, Havešová, Rožok, časti NPR vo Vihorlate atď. To čo sme k nim dnes v rámci renominácie pripojili a vyhlásili za najlepšie z najlepšieho „the best of the best“ a zaradili do jadrovej zóny svetového dedičstva nech zhodnotí budúcnosť.



Diskusia

Sme kritizovaní, že sme boli moc prísny a že „pralesov“ malo byť vymapovaných viac. Môžeme o tom diskutovať a aj sme prijali dodatočne korekčné opatrenia

V čistých bukových lesoch dochádza k rýchlej dekompozícii mŕtveho dreva a limity získané z literatúry sme mali nastavené zrejme viac na porasty zmiešané s jedľou ktorá zostáva v porastoch možno aj 3-5x dlhšie prítomná ako buk. Pre každý mapovaný segment máme zistené počty, vedeli sme sa s tým dodatočne pohrať a nastaviť to tak, aby sme kritikom aspoň čiastočne vyhovelí. Ak aj budeme polemizovať, že ešte ten, či onen segment mohol byť zaradený do lepšej farby, môžeme. Jedno však nemôžeme a to je polemika o neexistencii nepôvodných druhov drevín v lesných porastoch, ktoré jasne dané porasty z hľadiska prirodzenosti v našich typologických očiach diskvalifikujú, hoci laickej verejnosti sa môžu páčiť. Treba však aj podotknúť, že už samotná absencia jedle v porastoch 4 vs. považovaných za pralesovité, napovedá o ich ovplyvnení v minulosti a tú sme naopak pri hodnotení nezohľadňovali ako negatívny znak.



Diskusia

Nebudeme to my lesníci, typológovia, čo možno vnímavejším návštevníkom budú musieť roky vysvetľovať, aký je rozdiel medzi jadrovou zónou a nárazníkom, keď v niektorých prípadoch je stav v nárazníku rovnaký ako v jadre, alebo naopak.



Ďakujem za pozornosť!